

## Läsa in bildfiler

Allmänt

Funktionen finns i online versionerna av karta Opti och Adviser. Både bilder som är koordinatsatta t.ex. från en drönare och bilder utan koordinater exempelvis scannade bilder kan läsas in.

Sparas på din hårddisk

När du läser in en bild i programmet sparas denna lokalt på din hårddisk i C:\nsws\maps\Photo.

Raderas jobbet i programmet raderas inte filerna fysiskt från din dator.

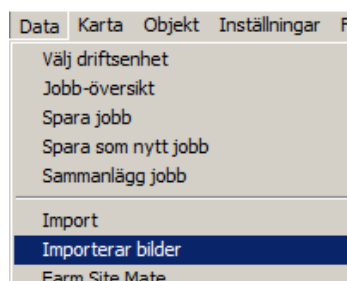
Begränsningar

Bilden får max innehålla 5000 x 5000 pixlar.

32bit PNG bilder kan inte läsas in. Dessa måste öppnas och sparas som 24bit PNG t.ex. via Paint

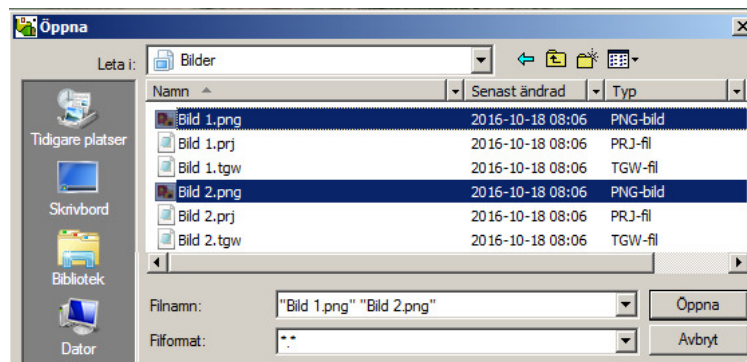
## Importera bild med koordinatfil

Välj Data och Importerar bilder



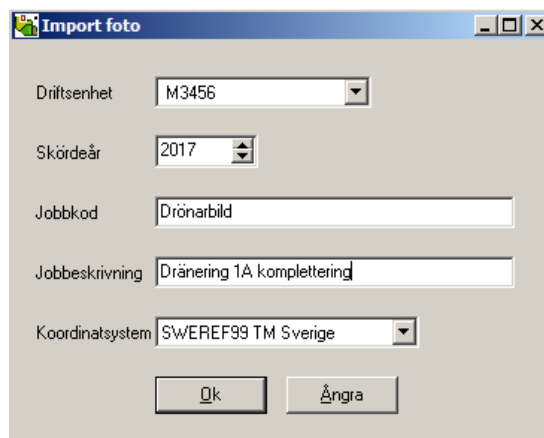
Välj därefter den aktuella bilden och därefter öppna.

*OBS. Det är möjligt att välja flera bilder samtidigt som är koordinatsatta. Då kommer alla valda bilder att läsas in i samma jobb*



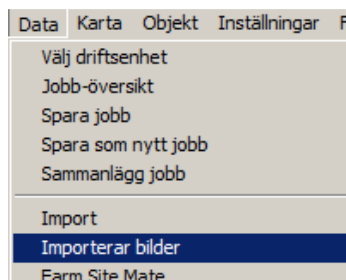
Du anger beskrivande texter för jobbkod och jobbeskrivning så du lätt hittar det enskilda jobbet i jobb-översikt listan.

Aktuellt koordinatsystem väljs automatiskt av programmet.

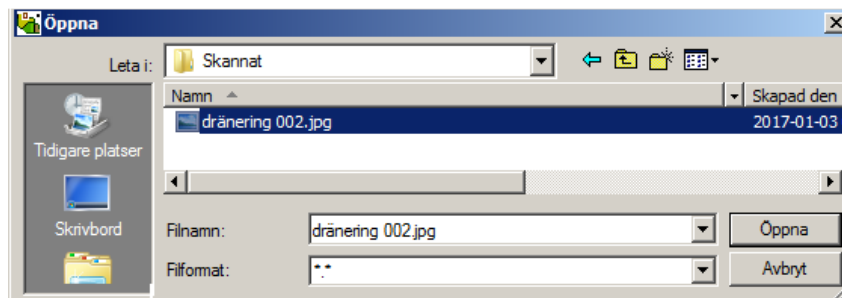


## Importera bild utan koordinatfil

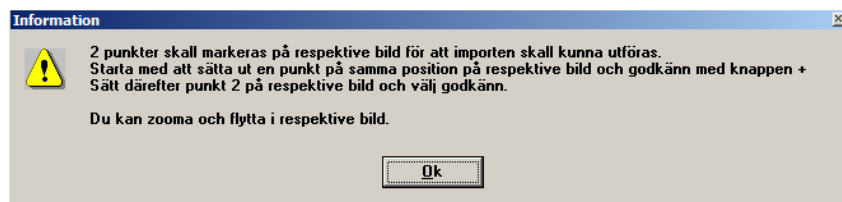
Välj Data och Importerar bilder



Välj därefter den aktuella bilden och därefter öppna.



Eftersom bilden inte är koordinatsatt skall du klicka ut 2 referenspunkter i bilden respektive bakgrundskartan.

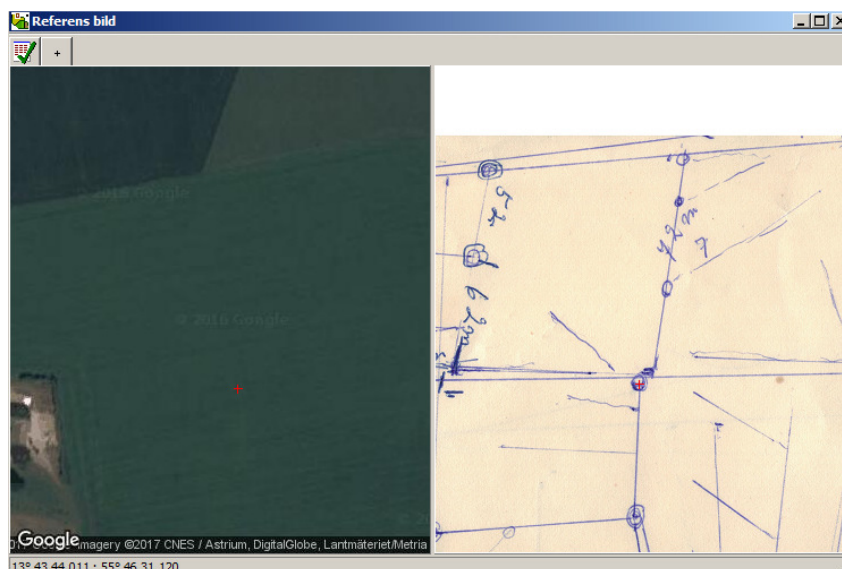


Du får nu upp bakgrundskartan till vänster och din bild till höger. Du kan zooma upp/ned med musens scroll funktionen och flytta bild genom att hålla ned vänster musknapp och flytta musen. Genom att vänster klicka sätts en referenspunkt i respektive bild. När detta är gjort väljer du



Därefter kan du sätta punkt 2 i respektive bild.

Godkänn referenspunkterna med



Välj rätt punkt som referens

Använd fasta installationer som referenser som vägar, brunnar, låga byggnader osv.

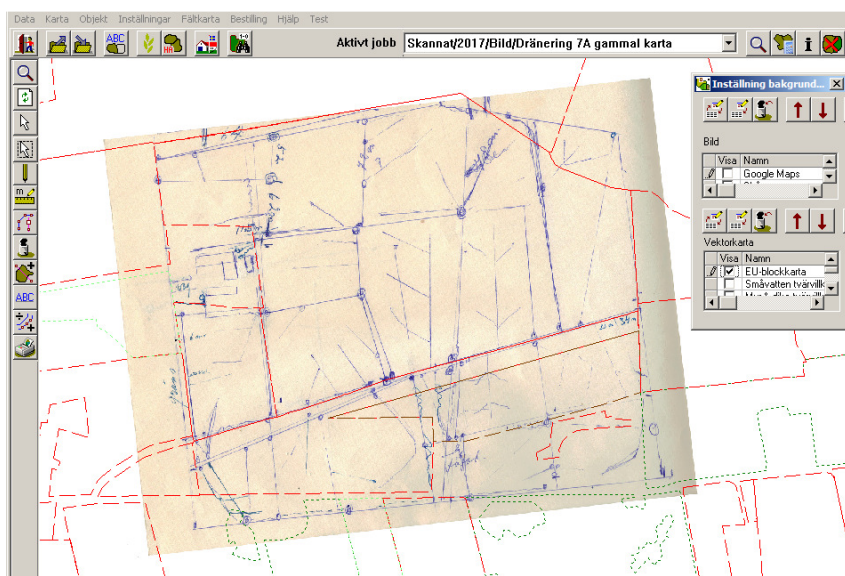
Var uppmärksam på att höga byggnader normalt inte kan användas då de delvis blir fotograferade från sidan.

Du anger beskrivande texter för jobbkod och jobbeskrivning så du lätt hittar det enskilda jobbet i jobb-översikt listan.

Aktuellt koordinatsystem väljs automatiskt av programmet.

När bilden därefter öppnas från jobb översikt placeras denna rätt i koordinatsystemet. Du kan kontrollera detta genom att visa t.ex. EU-blockkartan.

Om du tycker att bilden ligger förskjutet i förhållande till bakgrundskartan, importerar du bilden på nytt och placerar referenspunkterna vid import på annan plats.



## Skapa dräneringskarta utifrån bild

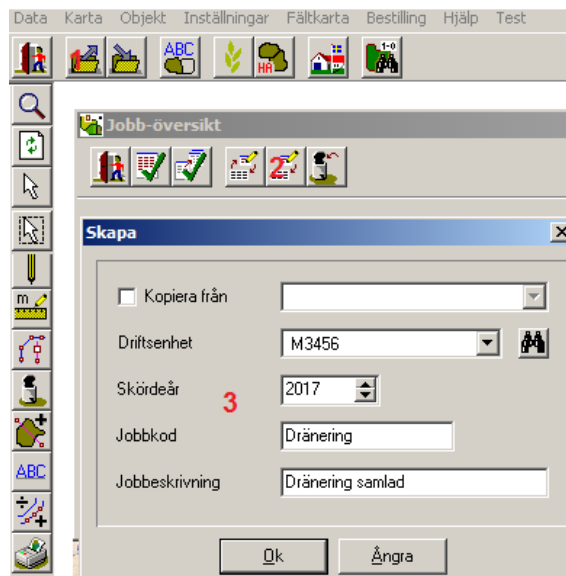
Generellt

Vi visar här hur du skapar en dräneringskarta utifrån bilden, men andra kartor kan göras på liknade vis som vägbygge, nya fältgränser, våtmarker osv.

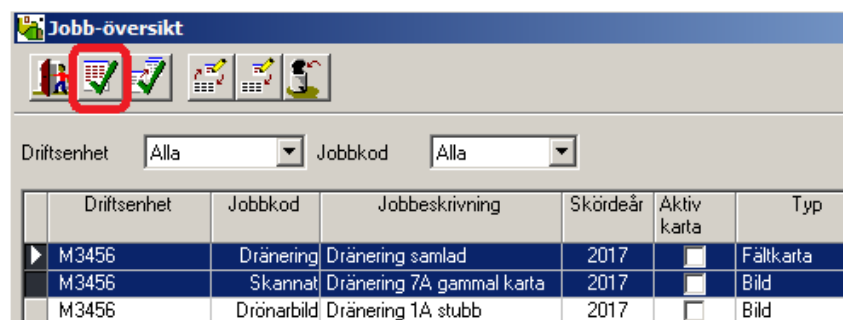
Förutsättningen är att skapa en digital karta där alla uppgifter om gårdens dräneringar läggs in. Denna karta sparas i "Molnet".

1. Välj jobb-översikt
2. Välj skapa karta och därefter fältkarta
3. Ange jobbkod och jobbeskrivning

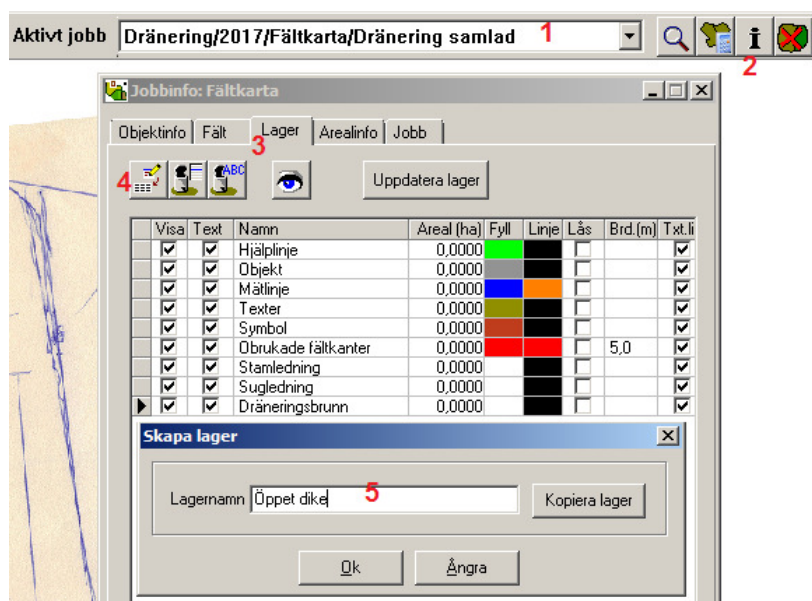
Godkänn med OK



I jobb översikten markerar du kartan du skapad samt bilden. Välj därefter Godkänn/välj



1. Se till att det är fältkarta som är aktiv.
2. Öppna jobb info
3. Välj fliken lager
4. Du kan nu skapa valfritt antal lager för olika typer av objekt.
5. Ange namn på objekt lagret.



1. Genom att klicka på en rad i kolumnen linje kan du ange olika färger för olika linjer
2. I kolumnen Brd (m) kan du ange hur bred linjen skall visas
3. I kolumnen Pkt. Väljer du färg för punkter (brunnar)
4. I kolumnen Str(m) anger du diameterna på punkten

Jobbinfo: Fältkarta

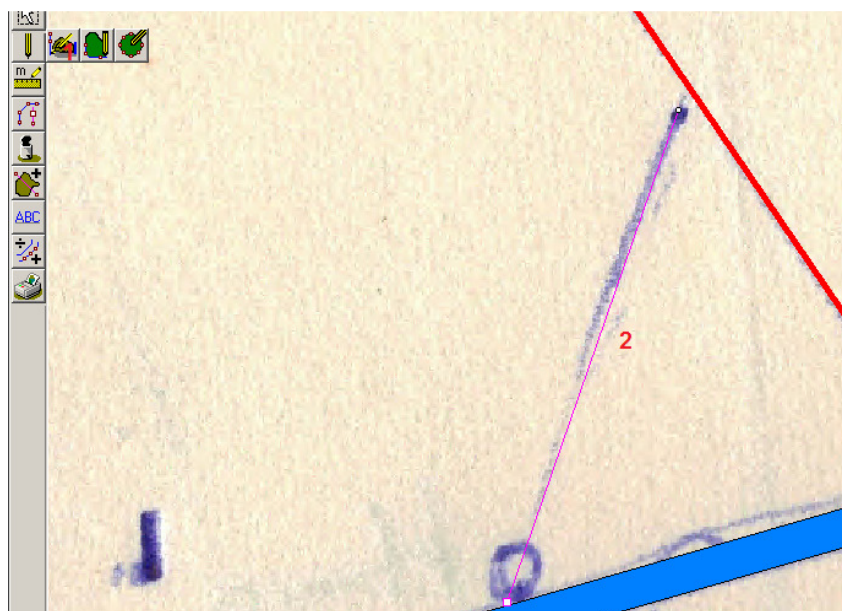
Objektinfo | Fält | Lager | Arealinfo | Jobb

Uppdatera lager

Namn	Areal (ha)	Fyll	Linje	Lås	Brd.(m)	Pkt.	Str.(m)
Hjälplinje	0,0000						3,0
Objekt	0,0000						3,0
Mätlinje	0,0000						3,0
Texter	0,0000						3,0
Symbol	0,0000				2		3,0
Obrukade fältkanter	0,0000				5,0		5,0
Stamledning	0,0000				0,5		3,0
Sugledning	0,0000	1			0,5	3	3,0
Dräneringsbrunn	0,0000						3,0
Öppet dike	0,1482						3,0

När du skall rita en linje zoomar du in området.

1. Välj därefter rita
2. Klicka en gång där du vill linjen skall starta, varje gång du därefter klickar kan du ändra riktning på linjen. När du satt sista punkten högerklickar du så släpper linjen.

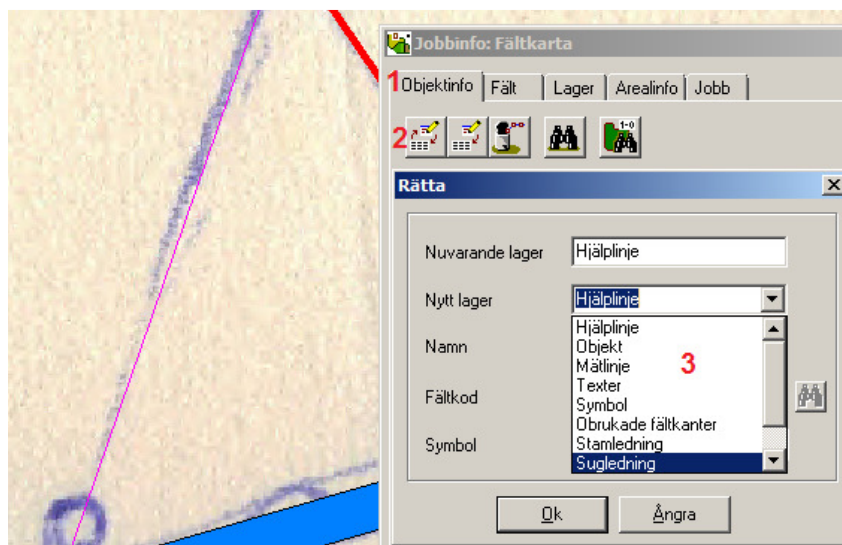


Det du ritat nu är en hjälplinje denna skall nu flyttas till valfritt lager. OBS linjen skall vara aktiv, rosa färgad med visade punkter.

1. I jobb info väljer du fliken objektinfo.
2. Välj rätta.
3. I listan nytt lager väljer du önskat lager.

Godkänn med OK.

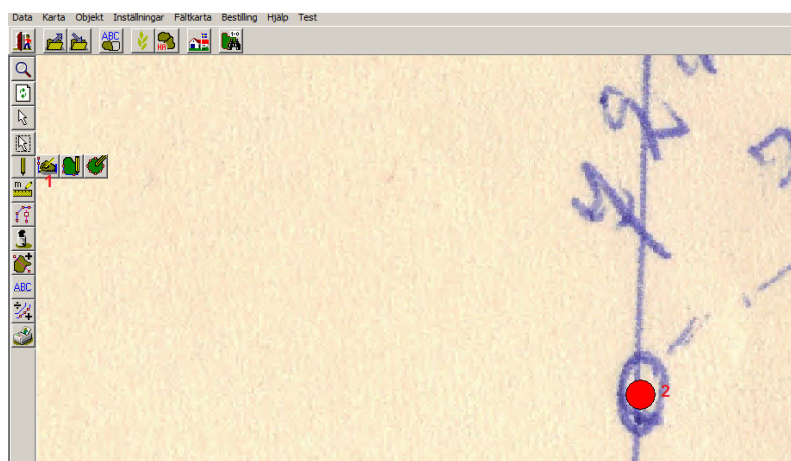
För att inaktivera linjen så du kan rita en ny, tryck på Esc knappen på ditt tangentbord.



När du skall rita en punkt t.ex. en brunn zoomar du in området.

1. Välj därefter rita
2. Klicka en gång med vänster musknapp där punkten skall vara, högerklicka därefter direkt så släpper linjen och en punkt infogas.

Flytta därefter hjälppunkten till önskat lager som beskrivits tidigare.

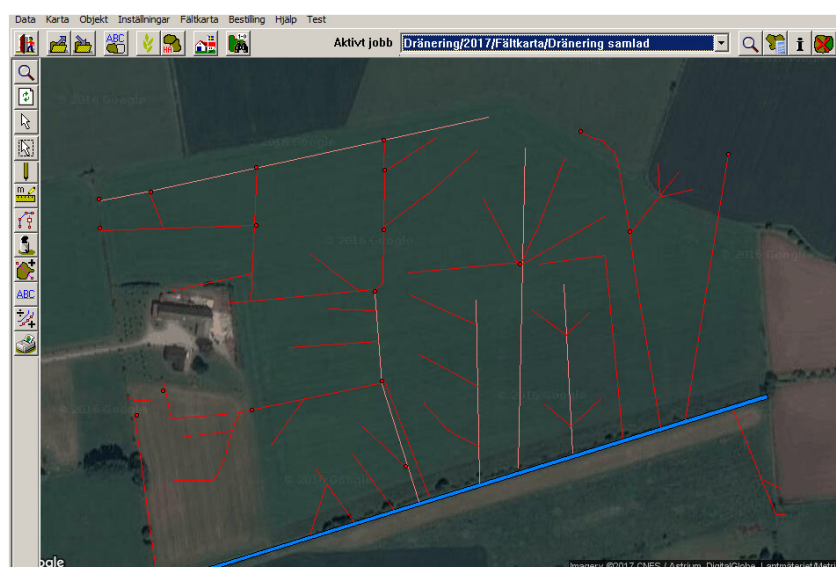


När alla ledningar är inlagda har du en översikts karta som du kan komplettera efterhand.

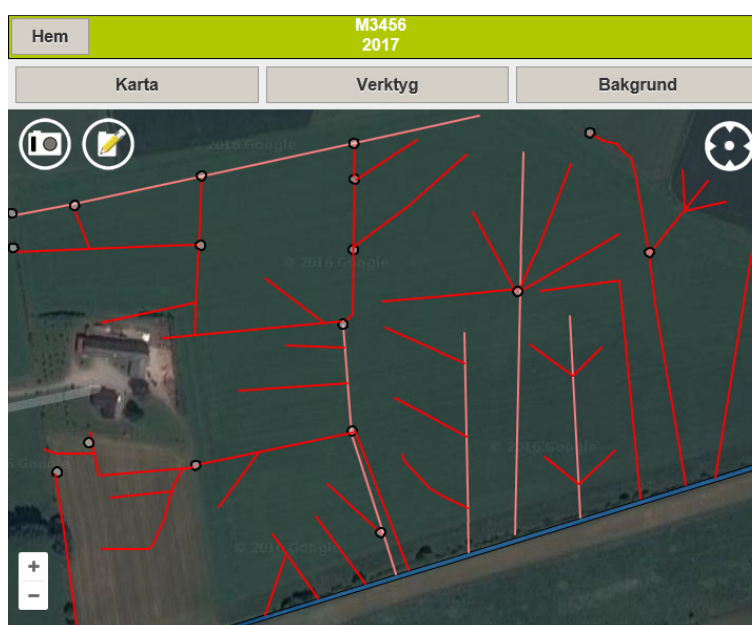
OBS. Kartan blir inte sparad på servern förrän du väljer spara



Spara därför ofta.



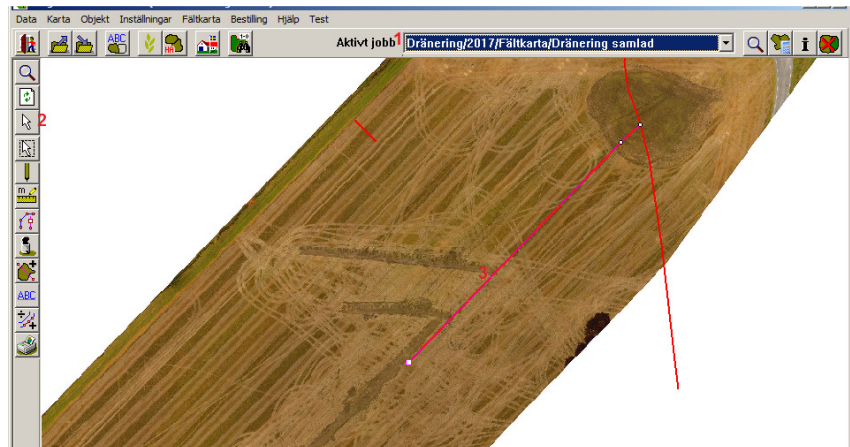
Eftersom kartan ligger online får du också tillgång till den i Näsgård MOBILE. Därmed kan du öppna den i fält via en smartphone eller läsplatta och med hjälp av enhetens telefon hitta ledningarna i fält.



## Redigera kartan

För att ändra eller lägga till något i din karta öppnar du denna och som i detta exempel en drönbild som visar kompletterade dränering

1. I raden aktivt jobb skall kartan som du ritat i vara aktiv.
2. Klicka på knappen Välj objekt.
3. Klicka på den linje som du vill redigera, denna aktiveras och du ser linjens punkter.

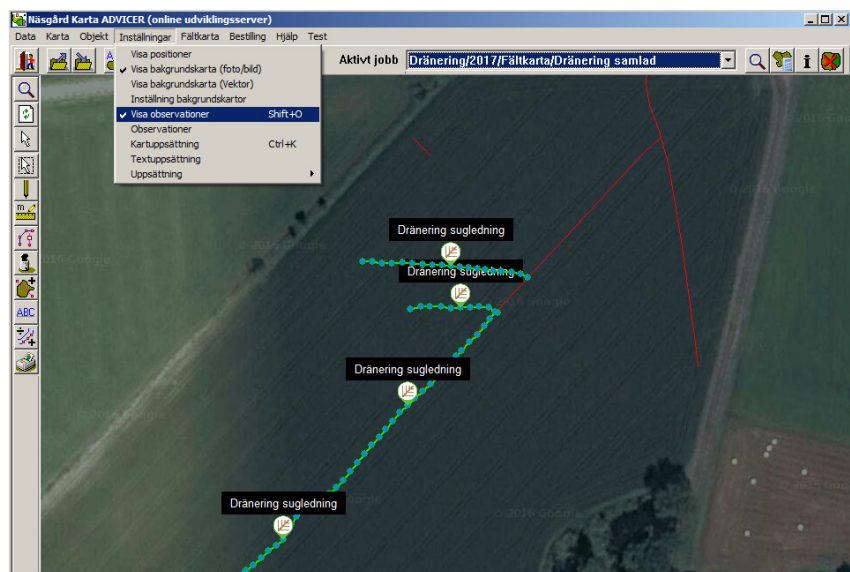


Om du vill förlänga en linje kan antingen:

1. Välja objekt och flytta objekt.
2. Håll ned vänster musknapp på punkten du vill flytta och drag punkten till där linjen skal sluta.
3. Eller välj rita och vänster klicka i närheten av punkten du vill rita ifrån, varje gång du vänsterklickar kan du ändra riktning på linjen. Avsluta genom att högerklicka.

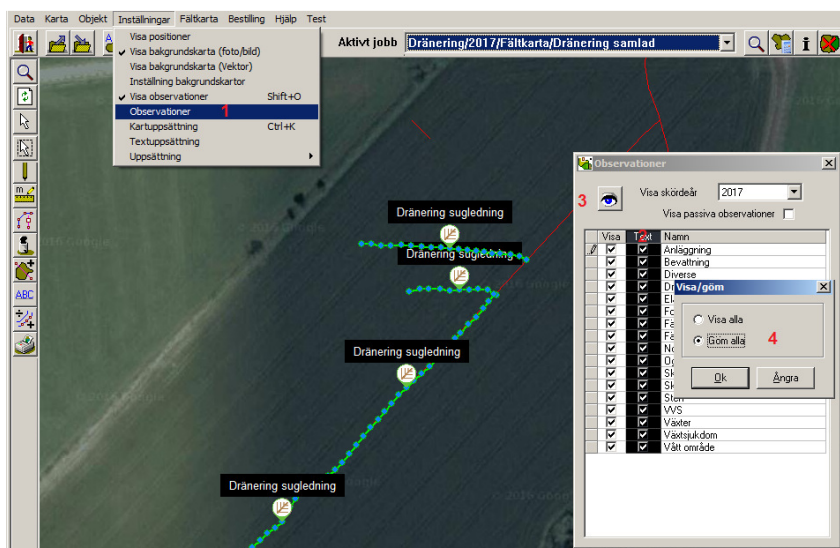


Om du mät in de nya dräneringarna med Näsgrård Observationer kan du ha dessa som underlag. Välj inställningar och visa observationer.

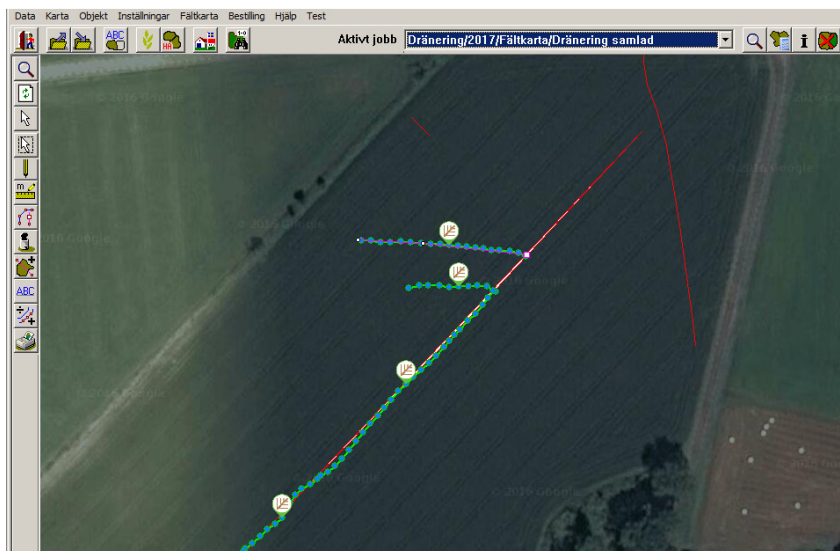


Du kan välja att inte visa observationstexterna genom att

1. Under inställningar välja observationer.
2. Klicka på rubriken text
3. Klicka på ögat.
4. Välj göm alla och därefter ok.



Därefter ändrar du och kompletterar kartan som beskrivits tidigare



### Ta bort objekt

Om du vill ta bort ett objekt väljer du

1. Välj objekt
2. Klicka på objektet du vill ta bort så det aktiveras.
3. Välj ta bort och ta bort aktivt objekt
4. Godkänn borttagandet

