

---

## HIR-Växt och Näsgård Karta

---

### Allmänt

Denna instruktion visar hur du kan presentera uppgifter från HIRVäxt på en karta i Näsgård Karta Advicer. Mer ingående instruktioner om t.ex. import av kartor, kart redigering, visning av markkartering osv. finns under Hjälp användarhandledning.

---

### OBS

För att kopplingen mellan HIRVäxt och Näsgård Karta skall fungera skall en speciell funktion vara inlagd i HIRVäxt. Var vänlig och kontakta oss på Datalogisk om några problem uppstår eller funktionen inte fungerar.

---

### Arbetsgång

1. Du läser in och bearbetar din kunds data som normalt i HIRVäxt.
2. Du väljer därefter att överföra uppgifter till kartan. En ny Excelfil som heter NM-Karta skapas i Voplans mappen.
3. Är det en ny kund skapar du en ny databas i Näsgård Karta.
4. Kopiera aktuella fält från blockkartan och skapa en karta för kunden eller läs in en kartfil.
5. Du kopplar sammanfälten i kartan med skiftena i filen NM-Karta.
6. Välj aktuell textuppsättning och data presenteras.

OBS vi har valt att du måste läsa in din kund varje gång i HIRVäxt, då du skall presentera data i kartan. Detta för att du inte skall missa några ändringar på kartan som du gör i HIRVäxt.

## Inställningar i HIRVäxt

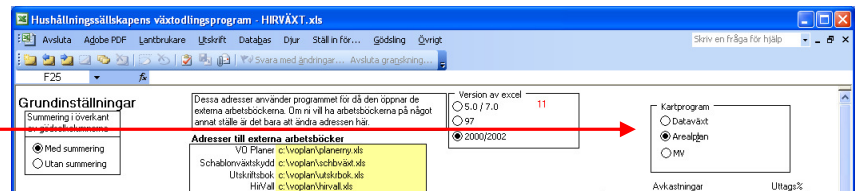
Förutsättningar

Du skall först ställa in i HIRVäxt att du vill koppla HIR Växt programmet med Näsgård Karta

I HIRVäxt väljer du **databas** och **Grundinställningar**.

Här markerar du ArealPlan under kartprogram.

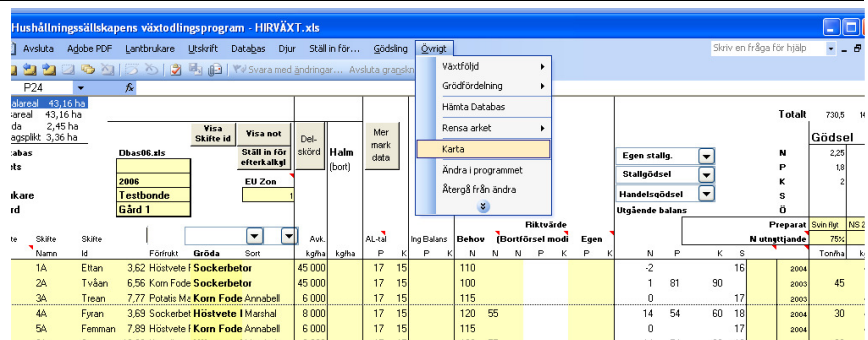
**Spara** därefter ändringarna i HIRVäxt



För att skapa Excel-filen NM-Karta och därmed kunna överföra data till kartan väljer du **Övrigt** och **Karta**.

Den filen skapas och sparas ned i mappen Voplan.

Varje gång du gjort ändringar i HIRVäxt skall du uppdatera NM-karta-filen genom att använda funktionen ovan.



## Kartunderlag

Allmänt

Kundens kartunderlag kan du antingen få genom att läsa in en säkerhetskopia från kunden (om han har Näsgård Karta), läsa in en kartfil ex en GPS mätning eller kopiera fältgränser från en blockkarta i bakgrundskartan. Hämta karta från SAM Internet. Kartan kan också bestå av kombinationer av ovanstående.

Läsa in säkerhetskopier

Se avsnitt om säkerhetskopiering under Hjälp, användarhandledning

Läsa in kartfiler

Se avsnitt om att läsa in kartfiler under Hjälp, användarhandledning. Du kan läsa in filer i format STF, DXF, Shape och MID/MIF

Blockkartor

Datalogisk förmedlar blockkartorna från Jordbruksverket i format som går att läsa in som bakgrundskartor. Se separat avsnitt under Hjälp, användarhandledning.

Kartor från SAM Internet

Kartan kan hämtas för det aktuella året från SAM Internet. Se separat avsnitt under Hjälp, användarhandledning.

## Skapa en kunds databas

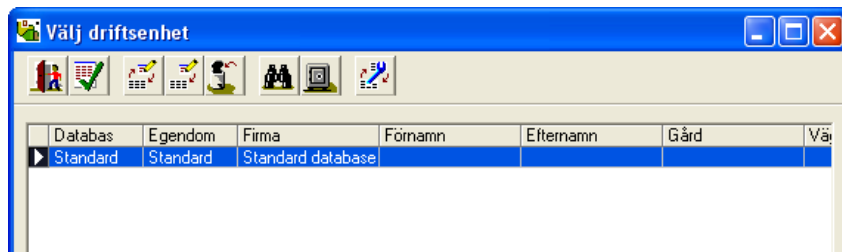
Allmänt

För varje kund skapas en databas. I denna samlas alla typer av kartor för alla år, för just denna kund. På detta vis är kundens alla kartor samlade på ett ställe. Om kunden också har Näsgård Karta kan data utväxlas via säkerhetskopior.

### Öppna **välj driftsenhet**



Välj Driftsenhet öppnas upp. Det är här du skapar kunddatabaserna, det är också här du sedan väljer vilken databas du vill öppna.



### Välj **Skapa**



Om du har både Näsgård Mark och Karta skall du välja varifrån du skall hämta uppgifter (har du bara Karta finns inte denna valmöjlighet)



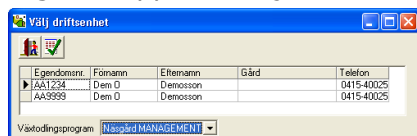
Om du väljer Jobbestämt kan du i en kunds databas välja om en karta skall hämta data från HIR-Växt eller Näsgård.

Om du valt jobbestämt skriver du in kundens adressuppgifter i denna dialog.

Om du skall hämta data bara från Näsgård Mark väljer du



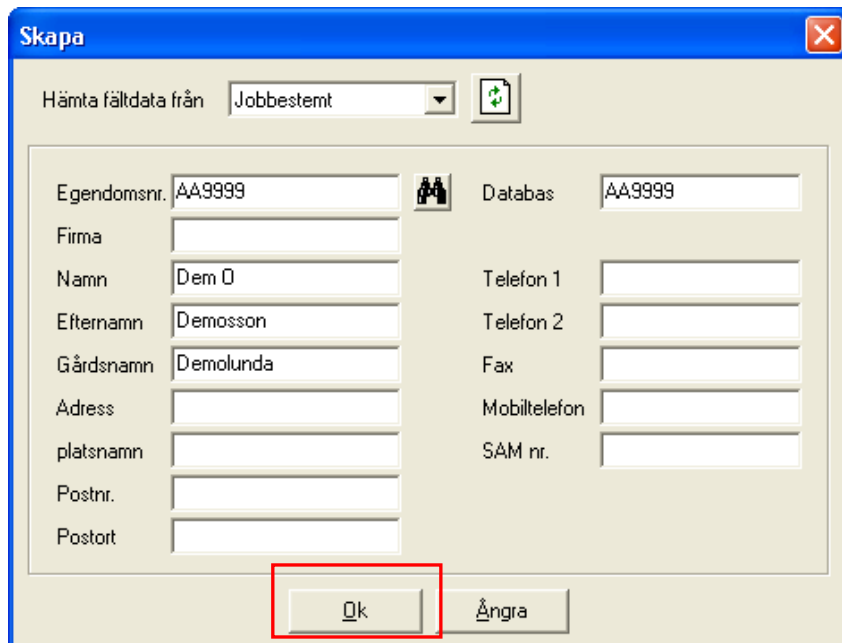
Näsgård Marks databas register öppnas, välj kund



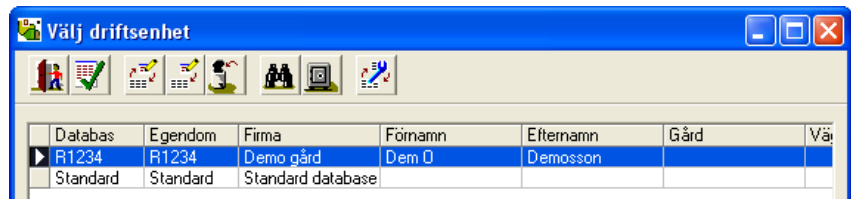
Godkänn med



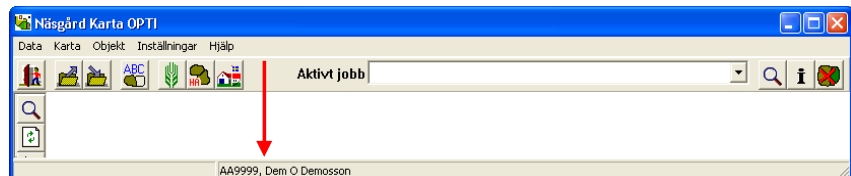
Godkänn Skapa med **OK**



Du kommer tillbaka till Välj driftsenhet. Markera raden du vill öppna och därefter **Välj**



Databasen öppnas upp. Du ser längs ner på skärmen vilken kund du arbetar med.

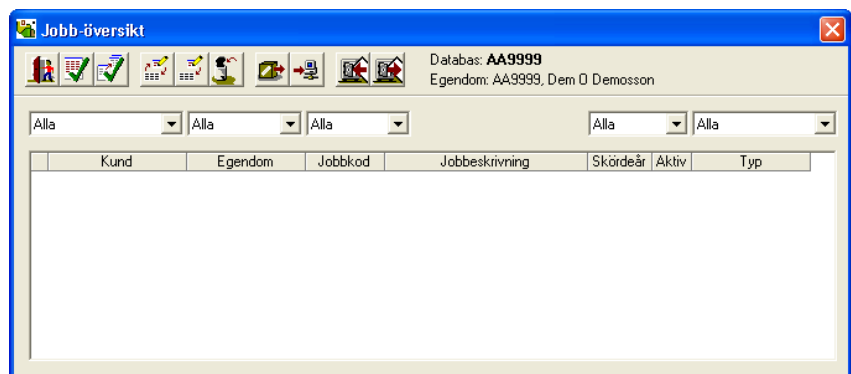


### Skapa en fältkarta från blockkarta

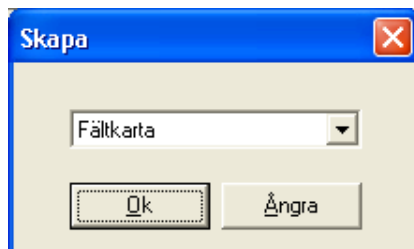
Öppna Jobb översikt



Det är här som du ser och kan välja mellan en kunds alla kartor. Det är också här du kan skapa en fältkarta, välj Skapa

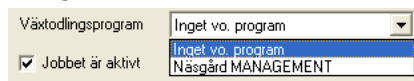


I nästa dialog väljer du Fältkarta och **OK**

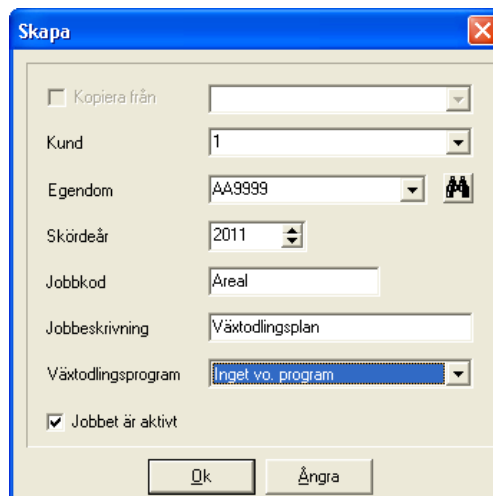


Här väljer du år som kartan skall representera, ange fältkod och ev. beskrivning.

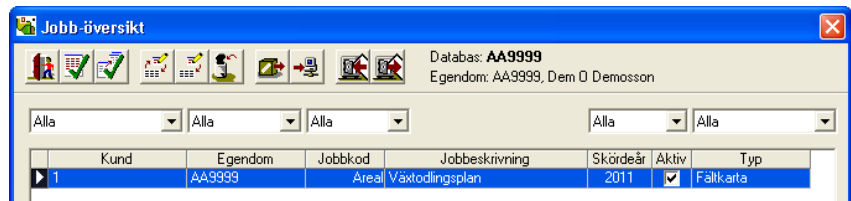
Om du skall koppla samman kartan med HIR-Växt väljer du Inget vo. Program, annars Näsgård



Godkänn med OK



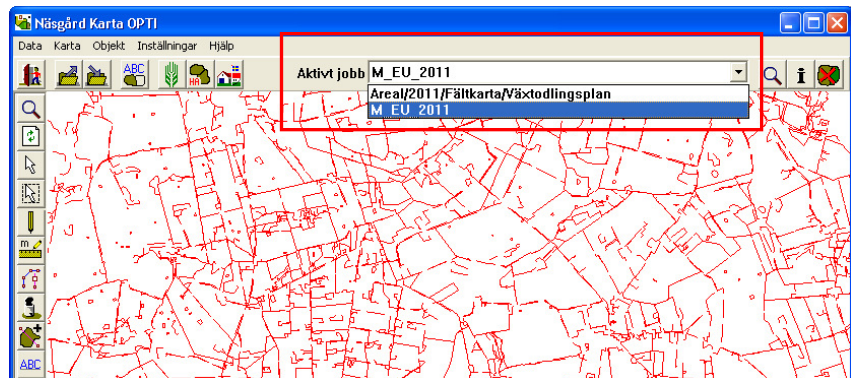
Nu visas en rad med den skapade fältkartan. Öppna denna med Godkänn/välj



### Kopiera från blockkarta

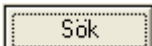
Du skall ha både en blockkarta i form av en bakgrundskarta och en fältkarta öppen. Du kan bara arbeta i en åt gången. Du skiftar karta i raden **Aktivt jobb**.

Aktivera blockkartan och välj jobb info



För att söka upp ett block, kan du använda en sökfunktion. Välj fliken Sök. I kolumnen sök kriterier skriver du nu in blocknummret som skall vara svart rutnummer/ rött rutnummer/ blocknummer, dvs 11 siffror i en följd.

Välj därefter Sök



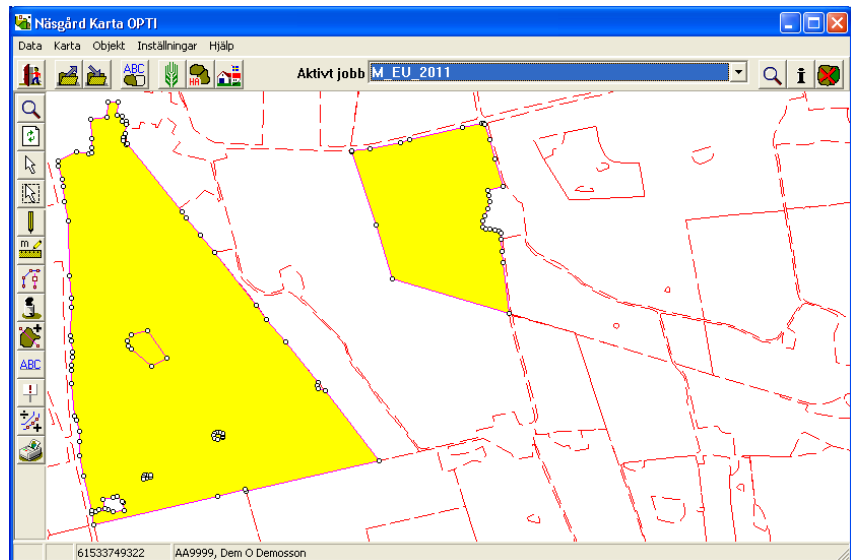
Finns blocket kommer numret även att visas i kolumnen resultat. Zooma in blocket med



Blocket zoomas upp. Nu skall du kopiera detta från blockkarta till din fältkarta. Det är de gulmarkerade ytorna som kopieras. Tänk på om det finns inre arealer, typ märgelhål, skogs dungar osv. i ett fält, skall även dessa markeras separat. För att markera tar du Välj objekt



Genom att hålla ned Ctrl samtidigt som du klickar på ytor, kan du välja flera. När du valt ytor väljer du Objekt, Kopiera (objekt) (Ctrl+C)



Skifta över till Fältkarta

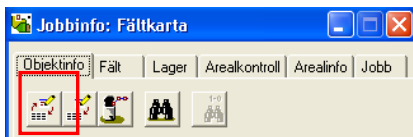
Och välj Objekt och Klistra in (objekt) (Ctrl+V)



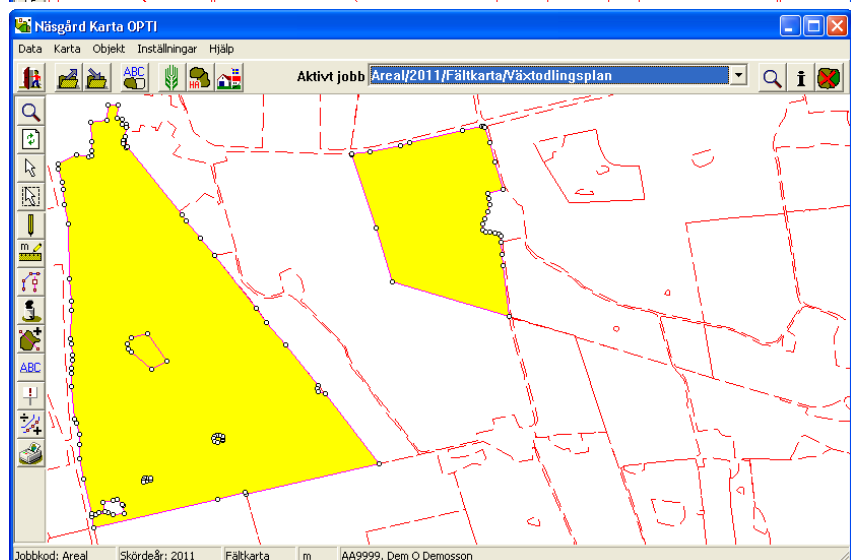
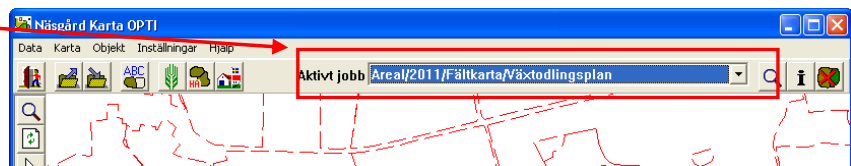
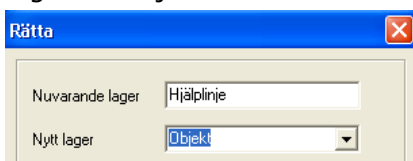
Eftersom det är hjälplinjer som kopieras och klistras in i fältkartan skall du nu skifta lager på ytorna. Välj Jobb info



Här väljer du fliken Objektinfo och Rätta



Här skiftar du på raden nytt lager till objekt. Därefter OK



För att inre arealer skall räknas ifrån i nettoarealen skall de inre arealerna delas ifrån fältet. Aktivera en inre areal med **Välj objekt**



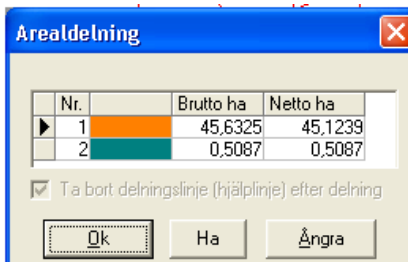
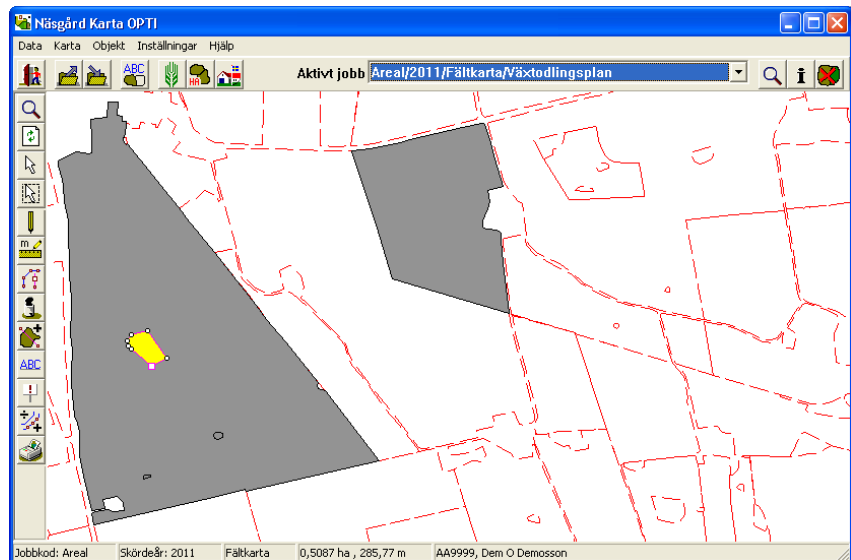
Därefter väljer du Areal



Och dela areal



Klicka på det stora fältet, ett förslag visas. Godkänn med OK

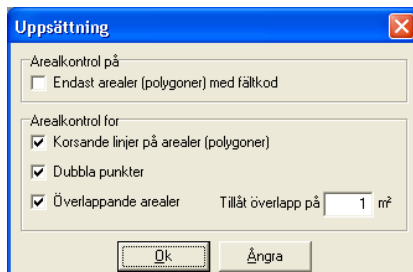


Gör om detta på alla inre arealer

För att se att det inte finns några fel i kartan kan du köra arealkontroll. Välj Jobb info



Och fliken Arealkontroll. Tryck på knappen Utför arealkontroll. En uppsättning visas, välj ok



Om det finns fel kommer dessa att visas i en lista på arealkontrollens fliken. Klicka på en rad så visas fältet med fel.

## Hämta HIR-Växt data

Allmänt

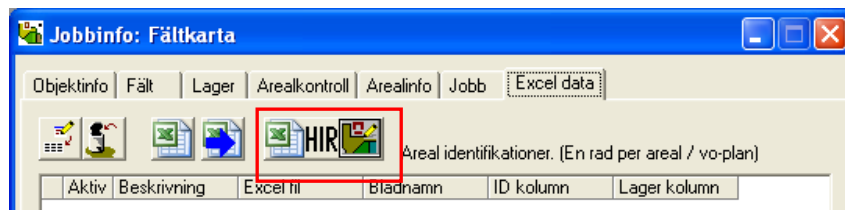
Data från HIR växt kan visas för varje fält. För att detta skall fungera skall fält i kartan kopplas samman med motsvarande fält i HIR Växt (via NM-Karta filen)

En karta skall visas på skärmen. Välj Jobb info



Och fliken Excel Data

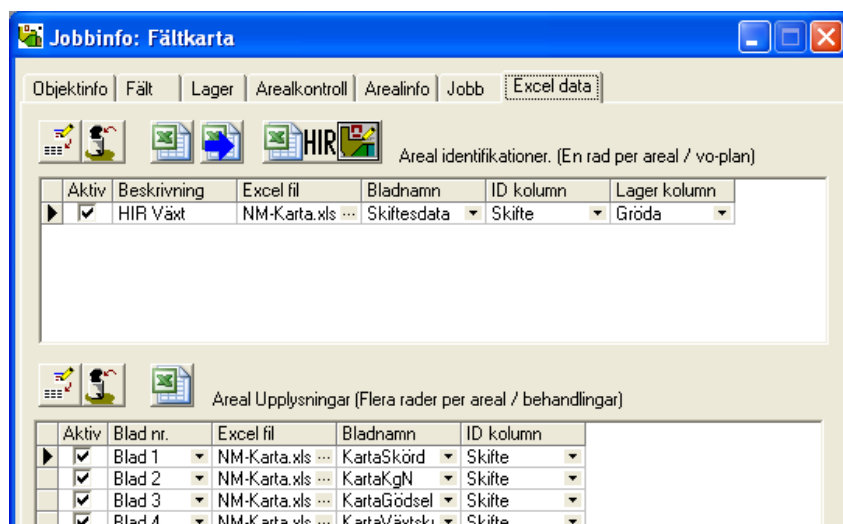
Tryck på knappen HIR



Leta upp mappen där du sparade filen **NM karta** (normalt i mappen voplan) välj öppna



Näsgård Karta skapar olika rader och kopplingar automatiskt, så olika uppgifter från HIRVäxt kan presenteras





Nu skall fält i kartan kopplas samman med fält i HIR-Växt. Välj funktionen **Välj objekt**



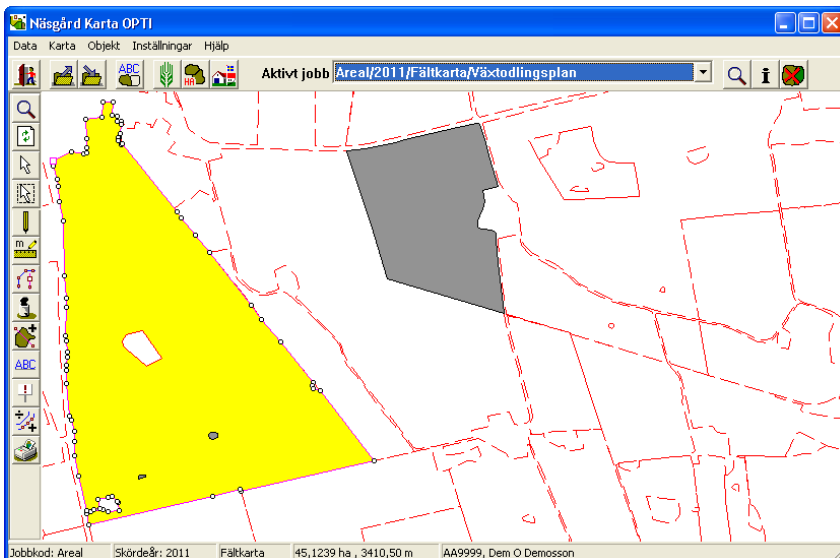
Klicka på ett fält så detta aktiveras. Välj Jobb info



Och fliken fält. En lista med fälten i HIR-Växt visas. Markera fältet som motsvarar fältet i kartan. Godkänn med **Godkänn/välj**

Skifte	År	EU-Beteckning	Namn	Areal	Gröda	Sort
1	2006	1A	Etan	3,62	Sockerbetor	
2	2006	0		6,58	Sockerbetor	
3	2006	0		7,77	Korn Foder	Arnv
4	2006	0		3,88	Höstvete Foder	Mars
5	2006	0		7,89	Korn Foder	Arnv
6	2006	0		10,92	Höstvete Foder	Mars
7	2006	0		0,51	Träda	
8	2006	0		1,94	Träda	

Gör om proceduren på övriga fält

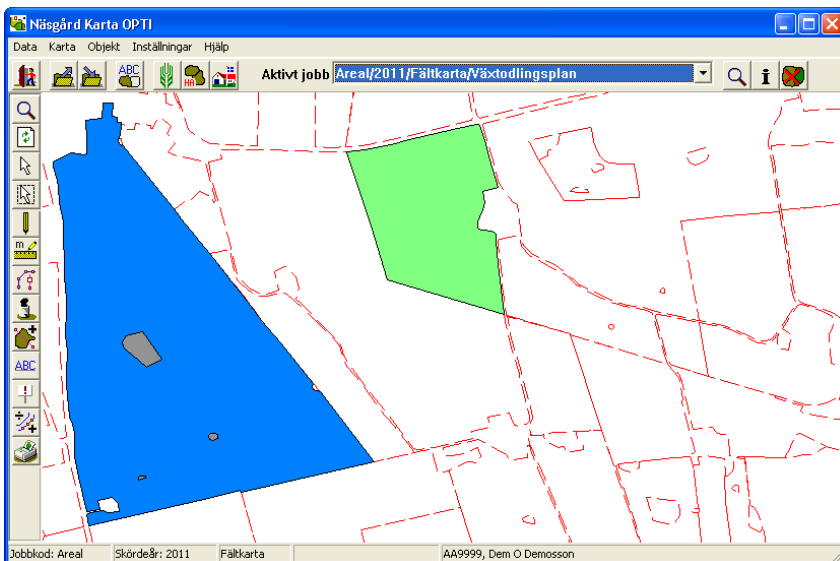
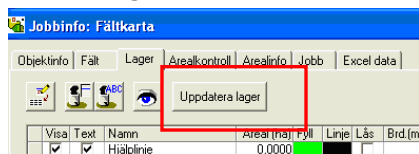


Programmet skapar nu ett lager för varje gröda, dessa lager får olika färger.

För att alla kartor du skriver ut skall ha samma färger för de olika grödlagera, finns det lageruppsättningar. Välj Jobb info



Och fliken lager. Välj Uppdatera lager

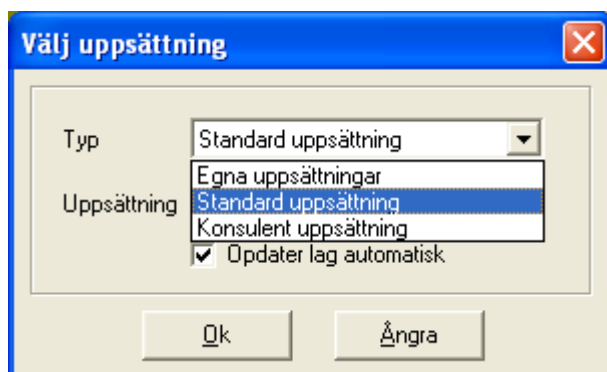


Här väljer du först vilken **typ** av uppsättning som du vill använda.

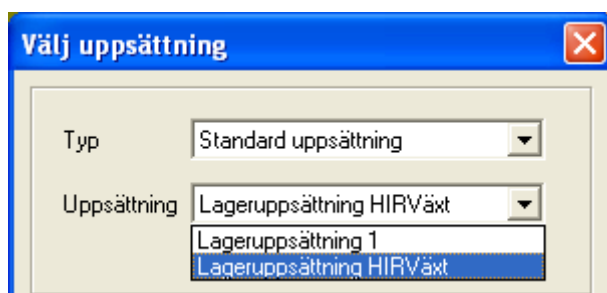
**Standard uppsättning**, är de fördefinierade lager uppsättningar som finns i programmet.

**Egna uppsättningar**, som du själv skapat och har lokalt på din PC

**Konsulent uppsättningar** som du delar med andra inom din organisation.



Därefter väljer du **uppsättning**  
Godkänn med OK.

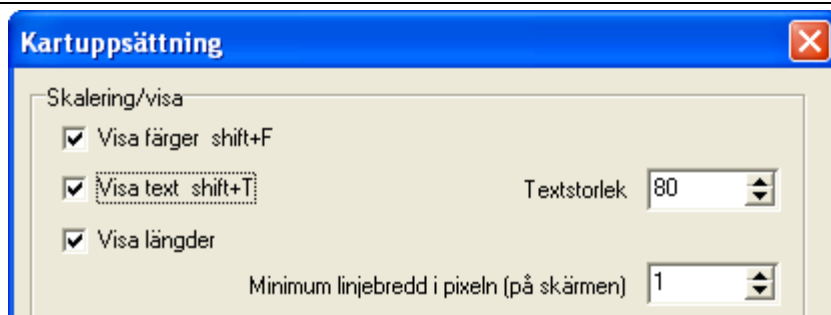


### Text på kartan

Uppgifter från HIR-Växt kan direkt presenteras på kartan. Välj Kartuppsättning



Den övre delen visar allmänna funktioner för visning av texter.



På fliken Fältdata under uppsättning finns de olika text kombinationer som du kan välja mellan. Namnet beskriver den kombination av uppgifter som visas i texten.

Godkänn med OK

