

Export till SAM Internet 2017

Förutsättningar

Uppgifter från Näsgård Mark/Karta kan överföras till SAM Internet. All överföring sker via en fil som skapas i Näsgård Karta och därefter sparas på din hårddisk, denna fil importerar sedan i SAM Internet.

Uppgifter som överförs från Näsgård är:

- ✦ Kundnummer hos Jordbruksverket, identifierar ansökaren.
- ✦ Organisationsnummer, identifierar ansökaren.
- ✦ Blocknummer, identifierar var fältet finns.
- ✦ Skiftesgränser för varje enskilt fält.
- ✦ EU-ID för fält, ordningsnummer och skiftesbokstav
- ✦ Areal för skiften
- ✦ Gröda, konverteras till SAM grödkod (se kommentarer om specifika grödor)

Uppgifter som **INTE** överförs från Näsgård är:

- ✦ Inga uppgifter om förgröning överförs från Näsgård till SAM Internet eftersom Jordbruksverket inte öppnat för denna möjlighet. Detta måste därför anges på respektive fält i SAM Internet
- ✦ Om ansökan görs för fånggröda på skiftet.
- ✦ Om ansökan görs för vårbearbetning på skiftet.
- ✦ Om ansökan görs för vallodling.
- ✦ Att utbetalning av ekologisk ersättning skall betalas ut.

Att tänka på för vissa grödor

Grödkod 60 Träda.

Grödkoden överförs från Näsgård men du måste själv välja i SAM Internet om den är Bevuxen eller svart

60 - Träda

Du har valt träda och måste ange vilken typ av träda som kommer att fin

Bevuxen	▼
Bevuxen	
Svart	

Grödkod 52 Betesmark (ej åker). Om du 2015-2016 gick in i ett nytt åtagande för miljöstöd kommer INTE uppgifterna från Näsgård att importeras då Jordbruksverket lagt dessa fält på ett speciellt "konto" på dessa åtagande ännu inte är beslutade.

Vi rekommendera att inte ta med dessa fält i exportfilen från Näsgård

Miljöersättning för betesmarker och slåtterängar – 2015-2019

Ansökt åtagande på blocket 2015

Ansökt 2015	52 - Betesmark (ej åker)
Areal	1,89 ha
Åtagandenivå	Särskild skötsel

För **grödkod 16 Stråsäd till grönfoder/ensilage** och **grödkod 80 Grönfoder** finns en Näsgård gröda för varje "undergröda". Genom att välja "rätt" Näsgård gröda kommer även "undergrödan" att importeras till SAM Internet.

80 - Grönfoder

Du har valt en markanvändning att odla på marken.

Havre

Korn (höst)

Korn (vår)

Majs

Namn
Grönfoder annan gröda, grödkod 80
Grönfoder havre, grödkod 80
Grönfoder höstkorn, grödkod 80
Grönfoder höstrågvetete, grödkod 80
Grönfoder höstvetete, grödkod 80
Grönfoder med insådd
Grönfoder råg, grödkod 80
Grönfoder stråsädesblandning, grödkod 80
Grönfoder vårkorn, grödkod 80
Grönfoder vårrågvetete, grödkod 80
Grönfoder vårvete, grödkod 80

För **grödkod 74 Grönsaksodling (köksväxter)** är SAM Internets "undergröda" kopplat till respektive Näsgård gröda. Exempel har du blomkål på fältet i Näsgård kommer automatiskt grödkod 74 på fältet med "undergröda" blomkål vid SAM Importen

74 - Grönsaksodling (köksväxter)

Du har valt en markanvändning och att odla på marken.

Annan sallat

Blandade grönsaker

Blomkål

Broccoli

Observera

Överföringen skall ses som en hjälp för att slippa fylla i och rita alla skiften på nytt i SAM Internet. Efter överföring skall ALLA uppgifter kontrolleras på SAM Internet. Då är det också lämpligt att komplettera med de uppgifter som inte överförs från Näsgård.

Använd Jordbruksverkets checklista så du inte missar något och kontrollera felmeddelande i SAM Internet

Instruktioner för SAM Internet För handhavande av SAM Internet hänvisar vi till den inbyggda hjälpen i SAM Internet.

Grunduppgifter

Förutsättningar

För att exporten skall fungera skall det i filen finnas ditt kundnummer hos Jordbruksverket, samt organisationsnummer. Dessa uppgifter hämtas från driftsenhetsuppgifterna

Välj driftsenhet



I kolumnen **Org.nr (1)** skriver du in ditt organisationsnummer **OBS 10 siffror i en följd utan bindestreck**

Du anger ditt kundnummer i kolumnen **SAM kundnummer (2)**.

OBS skall vara bindestreck mellan bokstav och siffror

Driftsenhet	Kommunikation	Organisationsnummer	Ansökningsnummer
Driftsenhet	Telefon : Mobiltele	Org. nr	SAM kundnummer
▶ CC1383		9999992383 1	CC-1383 2
BB1484		9999991948	BB-1448
1			

Skiftesuppgifter

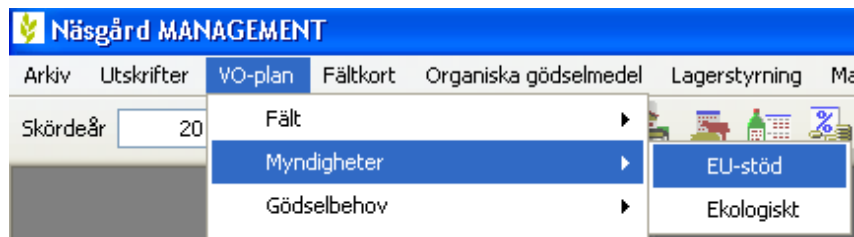
Generellt

För att överföringen skall lyckas skall vissa uppgifter vara ifyllda, dessa visas här nedan.

Uppgifterna finns under fliken myndigheter. Denna öppnas via meny **VO-plan, Myndigheter** och **EU-stöd**.

Du kan också använda ikonen

Vo-plan



På underfliken **EU-stöd (1)** finns grunduppgifterna för SAM.

Det är arealen som står i kolumnen **areal (2)** som överförs till SAM Internet som sökt areal på skiftet.

Fält	Areal	Fö	Gröda
▶ 1A	2 4,61		Vårkorn, malt
2A	1,77		Höstvete, foder
3A	29,52		Vårkorn, foder
3B	10,54		Potatis mat

Det är i kolumnen **EU-Id (1)** som ordningsnummer och skiftesbokstav skall vara angivet. Som standard är detta samma som **Fältnr. (2)**

Om fältkoden inte är samma som EU-id sätter du markering i kolumnen **Skriv in EU-ID (3)** och skriver därefter in rätt id i kolumnen **EU-id (1)**

Fält	Areal	Fö	Gröda	Skriv in EU-id	EU-id
2 1A	4,61		Vårkorn, malt	<input type="checkbox"/>	1 1A €
2-0	1,77		Höstvete, foder	3 <input checked="" type="checkbox"/>	2A €
3A	29,52		Vårkorn, foder	<input type="checkbox"/>	3A €

Om du inte ser kolumnerna, högerklicka och välj kolumnuppsättning, markera i listan de kolumner som du inte ser

I kolumnen **Blocknummer** (1) anges aktuella blocknummer.

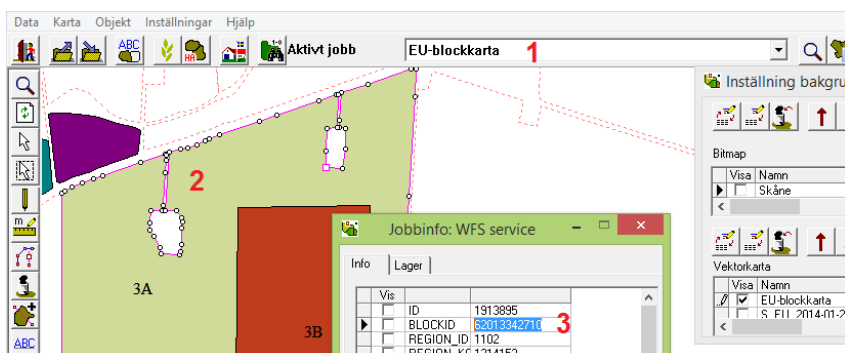
Det går att kopiera ett blocknummer från en rad till andra rader, genom att markera blocknumret, högerklicka och därefter välja Copy. Markera nästa rad och högerklicka och välj Paste

SAM fält		
Skriv in EU-id	EU-id	Blocknummer 1
<input type="checkbox"/>	1A	6201-333-4962
<input checked="" type="checkbox"/>	2A	6201-333-5581
<input type="checkbox"/>	3A	6201-334-2710
<input type="checkbox"/>	3B	6201-334-2710

Om du har Karta Opti eller Advicer kan du kopiera blocknumren från EU blockkartan.

Aktivera **EU-blockkartan** (1). Klicka på det aktuella blocket (2). Öppna **jobbinfo** och välj fliken **info**. Markera blocknumret (3) och kopiera med Ctrl+C på tangentbordet.

Klistra därefter in i kolumnen Blocknummer i vo-planen

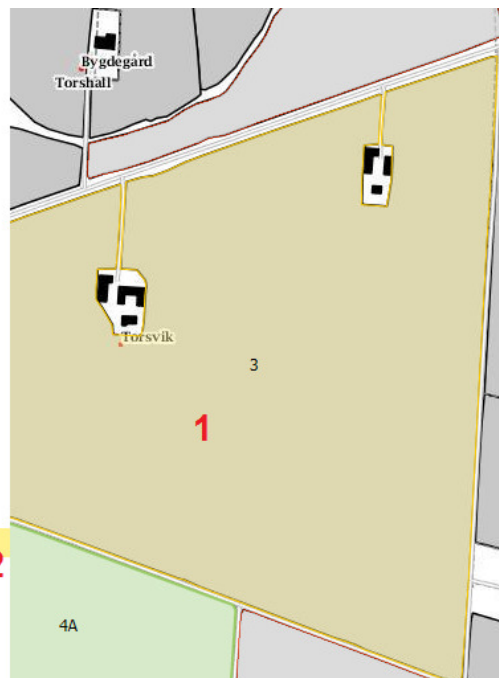


Du kan också kopiera blocknumret från SAM Internet. Aktivera blocket (1) och markera blocknumret (2) och kopiera med Ctrl+C på tangentbordet.

Klistra därefter in i kolumnen Blocknummer i vo-planen

Block 3		
Block 4		
Block 5	Skifte 4A (4) Vete (höst)	11,07
	Skifte 5A (4) Vete (höst)	17,77

Detaljer Block 3	
Block-ID:	6201 334 2710 2
Blockareal	40,06 ha
Summa ansökt skiftesareal:	0,00 ha
Kompensationsområde:	Nej
Stödområde t.o.m. 2014:	9
Ägoslag:	åkermark



SAM gröda

Programmet omvandlar automatiskt programmets gröda (1) till SAM gröda och grödkod (2)

Om du vill ha en annan grödkod på fältet än vad som anges här skall du skifta grödan på fältet.

Fält				Myndigheter					
EU-stöd		Ekologiskt		SAM fält		SAM gröda		Miljöer	
Fältnr.	Areal	Fö	Gröda	Skriv in EU-id	EU-id	Blocknummer	SAM gröda	Grödkod	Fångg
1A	4,61	Vårkorn, malt	1	<input type="checkbox"/>	1A	6201-333-4962	Korn (vår)	2	<input type="checkbox"/>
2-0	1,77	Höstvete, foder		<input checked="" type="checkbox"/>	2A	6201-333-5581	Vete (höst)	4	<input type="checkbox"/>
3A	29,52	Vårkorn, foder		<input type="checkbox"/>	3A	6201-334-2710	Korn (vår)	2	<input type="checkbox"/>

Under manualerna finns ett avsnitt som visar vilken Näsgård gröda du skall välja om du vill få en viss grödkod i SAM Internet

SAM ansökan

[Grunduppgifter som berör SAM ansökan](#)

[Export till SAM Internet 2013](#)

[Näsgård gröda som motsvarar en SAM grödkod](#)

Näsgård Karta

Förutsättningar

Det är i kartan som skapandet av filen som skall importeras i SAM Internet skapas. Du skall ha en aktuell fältkarta för skördeåret, som är kopplad till växtodlingsplanens olika fält.

Öppna den aktuella fältkartan för skördeåret. Det är den karta som du visar på skärmen som bestämmer vilka fält du skall skapa export fil för. Redigerafälten så alla arealer stämmer med de fältgränser som du vill överföra till SAM Internet. Alla fält i kartan skall också vara sammankopplade med rätt fält i växtodlingsplanen.



Kontrollera kartan

Först skall du kontrollera så alla arealer är ok i kartan. Det får inte finnas några dubbla arealer, korsande linjer osv.

OBS en korsande linje avbryter t.ex. hela importen till SAM Internet.

Öppna **Jobbinfo** och välj fliken **arealkontroll**. Tryck på knappen **arealkontroll**

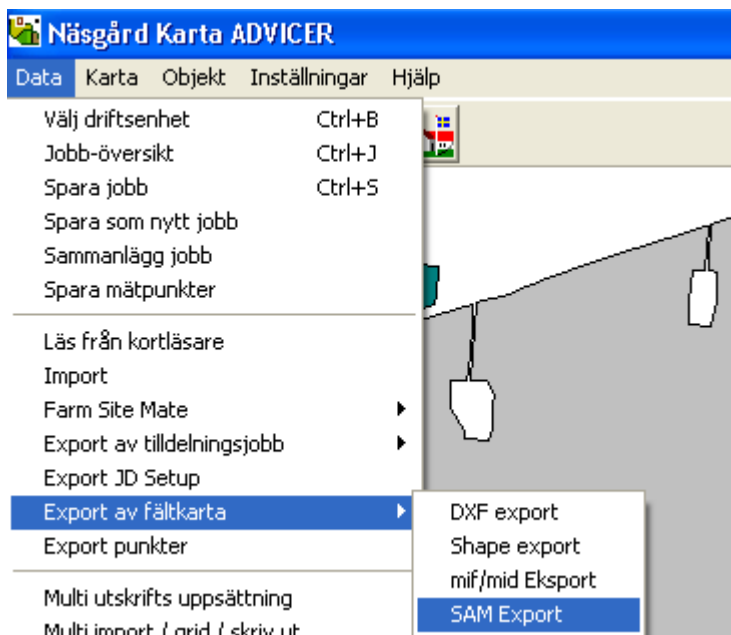
En lista med de ev. fel som finns i kartan kommer att visas. Genom att klicka på felmeddelandet, zoomas felet upp, så du kan redigera detta. Åtgärda alla fel.

Du kan läsa mer om detta i avsnitt om arealkontroll i manualen



Export av data från Näsgård

För att exportera filen väljer du Data, Export av fältkarta och SAM export



En lista med alla fält och uppgifter visas. Här sker också en kontroll av uppgifterna.

En rad med **röd bakgrundsfärg** innehåller fel som gör att exportfilen avvisas vid import till SAM Internet. Detta fält går inte att exportera.

Gul bakgrundsfärg indikerar något som du skall vara uppmärksam tex. på att arealen i kartan och växtodlingsplanen avviker, detta stoppar inte exporten. Håller du markören still på en färgad rad visas vad felet är.

Export av SAM-ansökan för 2013

Fältkod	EU-ID	Fältnamn	EU-Blocknummer	Gröda	SAM Grödl	SAM Gröda	Vo-plan areal	K
2A	2A	2A	6201-333-4962	Slättervall (ej stc)	51	Slätter och betesv.	4,62	
3A	3A	3A	6201-333-5581	Slättervall	50	Slätter- och betesv.	1,78	
5A	5A	5A	6200-334-0805	Betesmark	52	Betesmark	2,09	
5B	5B	5B	6200-334-0805	Slätteräng	53	Slätteräng	0,28	
7A	7A	7A	6200-335-3427	Det finns inte EU-blocknummer på fältet. brod	4	Vete (höst)	15,16	
7B	7B	7B	6200-335-3427	Skyddszon	77	Skyddszon 3	4,20	
8A	8A	8A	6200-335-1433	Våtmark	82	Våtmark, småvatte	5,89	
10A	10A	10A	6199-333-8973	Betesmark	52	Betesmark	1,20	

De fält som är förbockade i första kolumnen, är de som kommer med i exportfilen.

Välj därefter **godkänn/välj**



Export av SAM-ansökan för 2013

Fältkod	EU-ID	Fältnamn	EU-Blocknummer	Gröda	SAM Grödl	SAM Gröda	Vo-plan areal	Kartareal	Ant
2A	2A	2A	6201-333-4962	Slättervall (ej stc)	51	Slätter och betesv.	4,62	4,62	
3A	3A	3A	6201-333-5581	Slättervall	50	Slätter- och betesv.	1,78	1,78	
5A	5A	5A	6200-334-0805	Betesmark	52	Betesmark	2,16	2,16	
5B	5B	5B	6200-334-0805	Slätteräng	53	Slätteräng	0,28	0,28	
7A	7A	7A	6200-335-3427	Höstvete, brod	4	Vete (höst)	15,16	15,16	
7B	7B	7B	6200-335-3427	Skyddszon	77	Skyddszon 3	4,20	4,20	
8A	8A	8A	6200-335-1433	Våtmark	82	Våtmark, småvatte	5,89	5,89	
10A	10A	10A	6199-333-8973	Betesmark	52	Betesmark	1,20	1,20	

Obs. en röd markerad rad kommer med automatik inte att markeras

Ditt organisations- eller personnummer (siffror i en följd, inga bindestreck) skall stå på första raden. I raden SAM kund initial skall den/de bokstäver stå som ingår i ditt kundnummer hos Jordbruksverket. Motsvarande siffror skall stå i raden SAM kund nr. I raden ADID skall normalt stå två nollor 00.

Filen sparas normalt under dokumnet, DatalogiskS, SAM och får samma namn som ditt organisationsnummer

Information X

**De utvalda fälten för skördeåret 2013 exporteras till
C:\Users\Klang\Documents\DatalogiskS\SAM\99999923**

Organisations nr.	<input type="text" value="9999992383"/>	
SAM kund initial	<input type="text" value="CC"/>	Obs endast bokstav
SAM kund nr.	<input type="text" value="1383"/>	Obs endast siffror
ADID	<input type="text" value="00"/>	

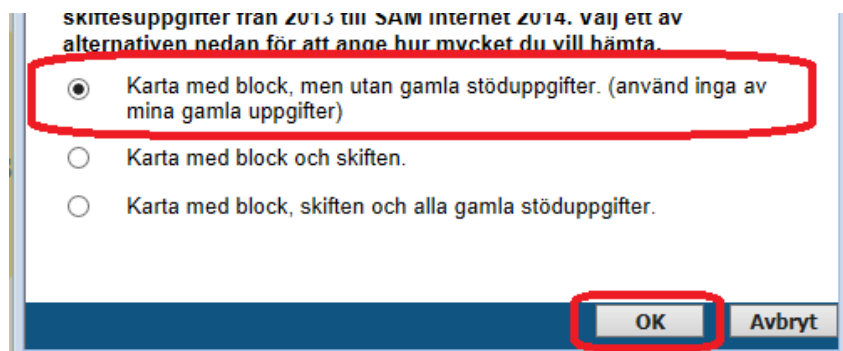
Importerera filen i SAM Internet

Förutsättningar

Du skall logga in på SAM Internet med dina ordinarie inloggningsuppgifter.

Om du skall importera både skiftesuppgifter som gröd-koder och skiftesgränser, skall där inte finnas några uppgifter i SAM internet innan. Därför skall du välja att inte använda några av dina uppgifter från förra året.

Om du redan hämtat uppgifter väljer du funktionen börja om inne i SAM Internet.



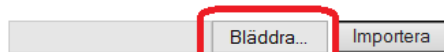
För att importera filen väljer du **Import/Export** uppe till höger



Under rubriken **Importerera uppgifter till SAM Internet** väljer du **Bläddra**

Importerera uppgifter till SAM Internet

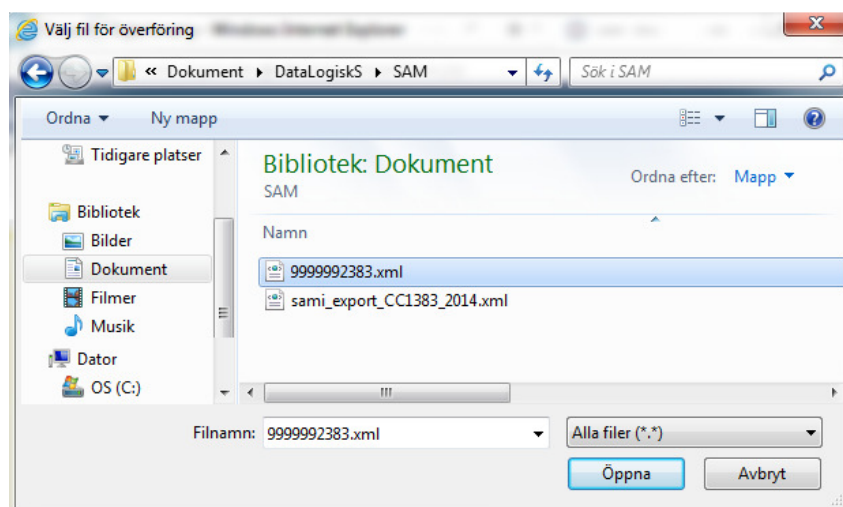
Tryck på **Bläddra/Välj fil** för att välja vilken xmlfil du vill ladda upp, och tryck sedan på **Importerera** för att importera uppgifter till din ansökan.



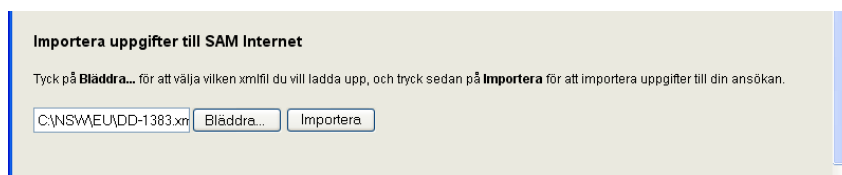
Du letar upp filen du skapade tidigare (dokument, DatalogiskS, SAM) och **Markera filen** och välj därefter **öppna**.

En fil utläst från SAM Internet innehåller alltid ditt SAM kundnummer.

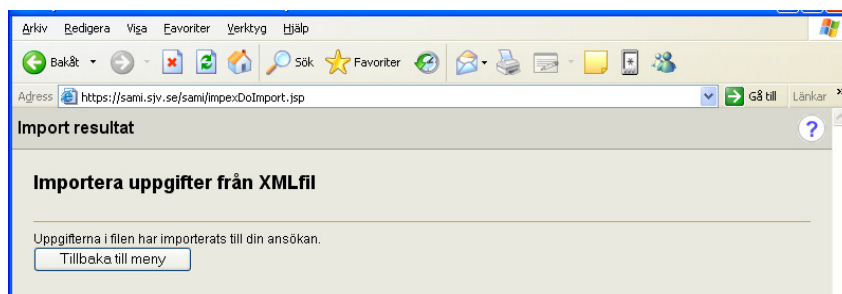
En fil utläst från Näsgård innehåller alltid ditt organisationsnummer.



En sökväg visas nu till filen i den första rutan. Välj nu **Importera**, därefter startar importen av filen.



Om inga fel påträffas vid importen, godkänns och importeras dina uppgifter till din ansökan.



Uppdatera

Gå nu in på SAM Internet och kontrollera alla uppgifter.

OBS om du haft SAM Internet sidan uppe som visar de olika kartorna och blocken, skall du för att uppdatera kartbilden antingen stänga av sidan och logga in igen eller trycka F5 för att uppdatera applikationen.

Kontrollera/komplettera uppgifterna på SAM Internet

Förutsättningar

Efter en import av uppgifter till SAM Internet skall du **ALLTID** kontrollera överförda uppgifter på SAM Internet. I vissa fall behöver du även komplettera uppgifter som t.ex förlängda och/eller nya åtagande, kvalitetcertifiering, djuruppgifter, mm.

Det är lämpligt att du efter importen följer de checklistor som finns för SAM Internet.

Felmeddelanden vid import

Generellt

Flera kontroller görs av uppgifterna när importen sker till SAM Internet. Här nedan visas några av dessa.

OBS, när ett fel uppstår avbryts importen direkt, detta innebär att uppgifter som finns efter felet inte importeras eller att inga uppgifter alls överförs.

Importen kommer inte att genomföras om du skrivit in fel kundnummer eller organisationsnummer.

Åtgärda med att rätta uppgifterna i Näsgårds driftsenhetsuppgifter.

Om du har gjort kombinationer som inte är godkända kommer en fel lista att visas och importen kommer inte att genomföras.

Gå tillbaka till Näsgård Mark och ändra uppgifterna i växtodlingsplanen. Gör därefter en ny export.

Felmeddelandet "Ett fel uppstod vid skrivning till databas null" beror i regel på att det finns korsande linjer i kartan eller dubbla punkter. Åtgärdas med funktionen **Areal kontroll i kartan**. Alternativ är att göra en ny export från Näsgård utan detta skifte

Felmeddelandet "Block xx innehåller felaktiga uppgifter" beror på att fel blocknummer är angivet i växtodlingsplanen. Åtgärd skriv in rätt nummer, eventuellt efter att ha kontrollerat blocknumret på SAM Internet

Import resultat

Importera uppgifter från XMLfil

Uppgifterna kunde inte importeras på grund av följande fel i xml-filen:

- BrukarId i filen stämmer ej med inloggad användare.

Import resultat

Importera uppgifter från XMLfil

Uppgifterna kunde inte importeras på grund av följande fel i xml-filen:

- Felaktig uppgift på skifte 3A: Skifte 3A har ej tillåten kolumn (M7) för gröda 60
- Felaktig uppgift på skifte 4B: Skifte 4B har ej tillåten kolumn (M5) för gröda 51

Import resultat

Importera uppgifter från XMLfil

Uppgifterna kunde inte importeras på grund av följande fel i xml-filen:

- Fel vid sparande av skifte 9A null

Adress: <https://jsami.sjv.se/jsami/impex/uoimport.jsp>

Import resultat

Importera uppgifter från XMLfil

Uppgifterna kunde inte importeras på grund av följande fel i xml-filen:

- Block 10 innehåller felaktiga uppgifter. (SDEBlockId 62003351434 är inget giltigt blockid.)