
Kom i gång

Allmänt

Manualen för kartmodulen omfattar alla versioner av Näsgård Karta. Därför finns beskrivna funktioner som inte finns i den version av programmet som du köpt. Manualen är uppdelad i olika avsnitt som visar olika funktioner i programmet.

Ordförklaring

Allmänt

I programmet används det en rad ord som det är bra om du känner till vad de innebär.

Jobb

Jobb är samlingsnamnet på de olika typerna av kartor. När du öppnar ett Jobb så är det en karta du öppnar. Beroende av version du har av programmet kan det finnas följande typer av kartor:

Areal: karta över skiften

Analys: karta på markkartering

Avkastning: skördekartor

Tilldelning: karta på underlag för tilldelningsfiler

Modellkarta: underlag till tilldelningsfiler, beräknade efter modell

Objekt

Ett Jobb (karta) består av olika objekt. Ett objekt kan vara:

- En punkt
- En linje (flera punkter sammanbundna av ett streck).
- En areal (bildas när en linjes start och slutpunkt är samma)

Till alla objekt kan en text kopplas till.

Hjälplinje

När du skall skapa nya objekt, så gör du detta med hjälp av en hjälplinje.

Exempel. Om du vill dela en areal (ett objekt), ritar du en hjälplinje där delningen skall vara. När fältet delas efter denna hjälplinje blir det 2 nya arealer (2 nya objekt)

Aktivt Objekt

Ett aktivt objekt är ett objekt som du har aktiverat och då kan du arbeta med detta. På ett aktivt objekt blir linjen rosa färgat och brytpunkter visas. Exempel, aktiverar du en areal (ett fält) kan du koppla samman detta med fält i växtodlingsplanen. Ritar du en hjälplinje, för att dela ett fält, så är denna som är aktiv. Du kan bara arbeta med ett aktivt objekt åtgången. Den enda gången du kan arbeta med flera aktiva objekt samtidigt är när du skall kopiera eller ta bort objekt

Lager

Alla objekt organiseras i olika lager. Kopplas en areal samman med växtodlingsplanen kommer ett lager automatiskt att skapas för varje enskild gröda. Du kan även skapa obegränsat antal egna lager. För varje lager kan du ändra linjefärg, fyllnadsfärg, punktfärger, linjetjocklek, mm

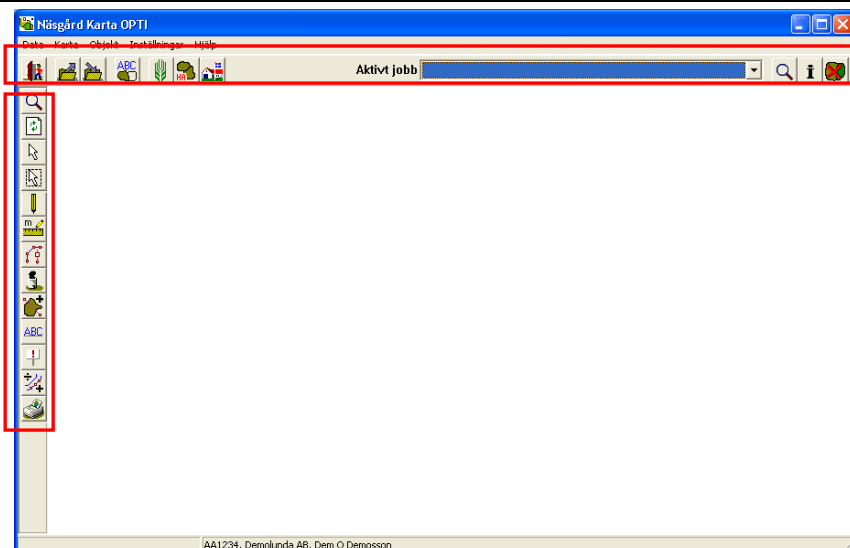
Huvudmeny

När du öppnar programmet kommer skärmen att se ut på detta sätt. Beroende på vilken version av programmet du köpt, kan det vara skillnad på vilka ikoner och menyer som syns och är aktiva.

Nästan alla funktioner kan antingen betjänas med ikoner eller via menyer.

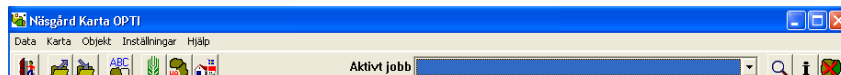
Denna manual beskriver i första hand vilka ikoner du skall använda för att betjäna programmet.

Det finns en vågrätt och en lodrät ikon rad.



Vågrätt rad ikoner

Här finns allmänna funktioner i programmet



Stäng program



Jobb-översikt. Visar lista över alla kartor (jobb), oavsett typ, där du väljer vilken du skall öppna



Spara karta. Sparar det du gjort i den aktiva kartan



Textvisning. Här kan du välja om och vilja texter du vill visa på kartan



Skiftar över till växtodlings delen



Överför arealer samt beräknar och överför medeltal för analysvärde till växtodlingsdelen



Skifta driftsenhet. Här finns även säkerhetskopiering



Zoomar in den aktiva kartan



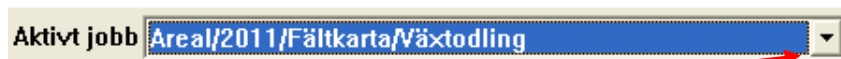
Information om de aktiva kartan. Det är även här du kopplar samman kartans fält med fält i växtodlingsplanen



Stänger den aktiva kartan



Här visas den aktiva kartan, d.v.s. den kartan som du kan jobba i. Har du flera kartor öppna samtidigt, kan du här skifta vilken karta som skall vara aktiv



Lodrät rad ikoner

Här finns verktygen för att redigera i kartan

När man klickar på en ikon här, visas fler funktioner som är möjliga att välja.

Huvud ikon för att zooma i kartan



Zoomar in ett valt område.



Zoomar ut stegvis, så du ser mer av kartan



Backar till föregående zoomning



Visa hela kartan



Flytta kartan i valfri riktning



Uppdatera kartan, hämtar nya uppgifter från växtodlingsplan



Aktiverar objekt, t.ex. en areal



Huvud ikon för att Multivälja objekt



Aktivera flera objekt inom en inritad fyrkant



Aktivera flera objekt inom en inritad fri form



Huvud ikon för att Rita hjälplinje



Rita en hjälplinje i fri form



Rita en hjälplinje längs ett valt objekt, t.ex. en fältgräns



Rita en hjälplinje i form av en cirkel med angiven diameter



Mätlinje. Mäta längder och visar dessa på kartan



Huvud ikon för objekt hantering



Väljer en punkt på linjen i ett aktivt objekt



Flyttar en vald punkt på linjen i ett aktivt objekt



Sätter in ny punkt på linjen på ett aktivt objekt



Kopiera och flyttar ett valt objekt i sidled, med angivet avstånd eller fri placering



Huvud ikon för att ta bort objekt



Tar bort vald punkt på linjen i ett valt objekt



Tar bort hela det valda objektet



Tar bort alla hjälplinjer



Tar bort alla mätlinjer



Huvud ikon för areal hantering



Delar en areal (ett objekt) efter en ritad hjälplinje



Lägger samman två arealer (två objekt)



Huvud ikon för text placering på kartan



Skriva in egna fria generella texter på kartan



Aktivera/redigera en egen fri generell text på kartan



Rotera en text på kartan



Flytta en textlinje



Flytta en text



Huvud ikon för symbol placering på kartan



Infoga en symbol i kartan



Aktivera/redigera en symbol på kartan



Flytta en symbol på kartan



Flytta linje till symbol



Visa/dölj alla punkter på linjer (objekt) i kartan



Huvud ikon för utskrift av karta



Förhandsgranska och därefter skriv ut



Rita ett utskriftsområde, väljer vilken del av kartan som skall skrivas ut



Aktivera ett utskriftsområde



Uppsättning av flera permanenta utskriftsområde

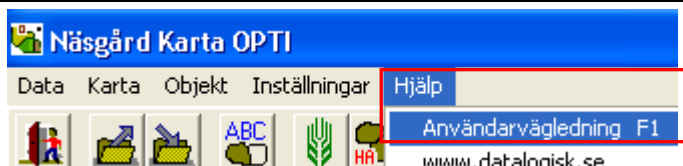


Visa/dölj alla utskriftsområde på kartan



Manualer

När du väljer **Hjälp, Användarvägledning**



Öppnas en sida med manualer till Näsgård Karta på vår hemsida. Här finns PDF filer med avsnitt som beskriver olika arbeten i Näsgård Karta.



MANUALER TILL NÄSGÅRD KARTA

Öppna en karta

förutsättningar

Du kan öppna och ta fram en eller flera kartor samtidigt på skärmen

För att öppna en karta Välj funktionen **Jobb-översikt**



Nu öppnas en lista över alla dina kartor.

Normalt gör man en ny fält-karta varje år, medan mark-karteringskartor är bara inlagda i det år som analys-erna är gjorda.

Kund	Egendom	Jobbkod	Jobbeskrivning	Skördeår	Aktiv	Typ
1	AA1234	6A	markkartering	2008	✓	Analys
1	AA1234	4A	markkartering	2008	✓	Analys
1	AA1234	3A	markkartering	2008	✓	Analys
1	AA1234	8A	markkartering	2008	✓	Analys
1	AA1234	7B	markkartering	2008	✓	Analys
1	AA1234	7A	markkartering	2008	✓	Analys
1	AA1234	1A	markkartering	2008	✓	Analys
1	AA1234	2A	markkartering	2008	✓	Analys
1	AA1234	6	Höstvete Gnejs	2007	✓	Avkastning
1	AA1234	5	Höstvete Marshall	2007	✓	Avkastning
1	AA1234		Areal Växtodling	2008	✓	Fälkarta
1	AA1234		Areal Växtodling	2011	✓	Fälkarta
1	AA1234		Areal Växtodling	2010	✓	Fälkarta
1	AA1234		Areal Växtodling	2009	✓	Fälkarta

För att enklare kunna finna rätt karta kan du välja att bara visa vissa kartor t.ex. bara visa kartor som berör ett visst årtal

Kund	Egendom	Jobbkod	Jobbeskrivning	Skördeår	Aktiv	Typ
1	AA1234		Areal Växtodling	2011	✓	Fälkarta

Eller för en viss typ av kartor. Det går även bra att kombinera de olika filter möjligheterna

Kund	Egendom	Jobbkod	Jobbeskrivning	Skördeår	Aktiv	Typ
1	AA1234	7A	markkartering	2008	✓	Analys
1	AA1234	6A	markkartering	2008	✓	Analys

För att öppna en karta (jobb) klickar du på den raden som innehåller den karta du vill öppna, så denna blir blåfärgad. Därefter väljer du **Godkänn/välj**



Jobb-översikt

Databas: AA1234
Egendom: AA1234, Demolunda AB, Dem O Demosson

Alla Alla Alla Alla Fältkarta

Kund	Egendom	Jobbkod	Jobbeskrivning	Skördeår	Aktiv	Typ
1	AA1234	Areal Växtodling		2010	<input checked="" type="checkbox"/>	Fältkarta
1	AA1234	Areal Växtodling		2011	<input checked="" type="checkbox"/>	Fältkarta
1	AA1234	Areal Växtodling		2008	<input checked="" type="checkbox"/>	Fältkarta
1	AA1234	Areal Växtodling		2009	<input checked="" type="checkbox"/>	Fältkarta

Om du ny vill öppna en till karta (jobb), förutom den du redan ser på skärmen, väljer du **Jobb-översikt** igen, markerar nästa karta och väljer **Välj/tillfoga till existerande**



Jobb-översikt

Databas: AA1234
Egendom: AA1234, Demolunda AB, Dem O Demosson

Alla Alla Alla Alla Fältkarta

Kund	Egendom	Jobbkod	Jobbeskrivning	Skördeår	Aktiv	Typ
1	AA1234	Areal Växtodling		2010	<input checked="" type="checkbox"/>	Fältkarta
1	AA1234	Areal Växtodling		2011	<input checked="" type="checkbox"/>	Fältkarta
1	AA1234	Areal Växtodling		2008	<input checked="" type="checkbox"/>	Fältkarta
1	AA1234	Areal Växtodling		2009	<input checked="" type="checkbox"/>	Fältkarta

Du kan också välja flera kartor (jobb) genom att hålla ned Ctrl-knappen på tangentbordet, samtidigt som du klickar på den grå knappen till höger om ett jobb i jobb-översikt.

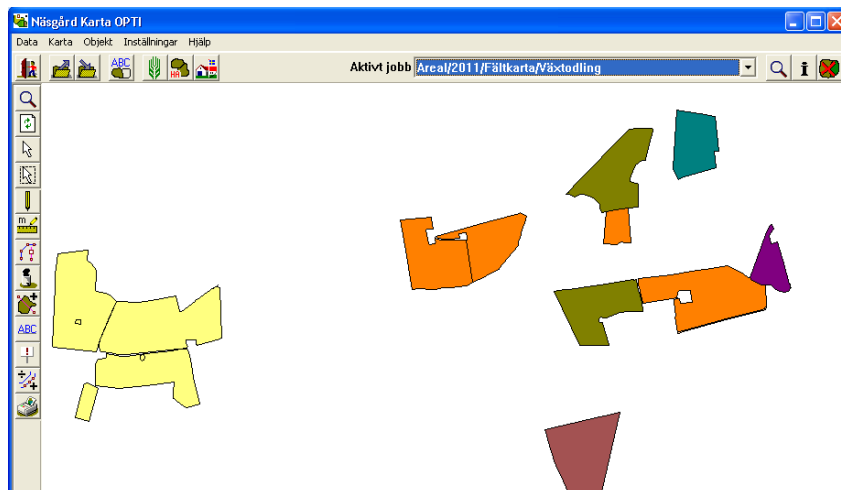
Jobb-översikt

Databas: AA1234
Egendom: AA1234, Demolunda AB, Dem O Demosson

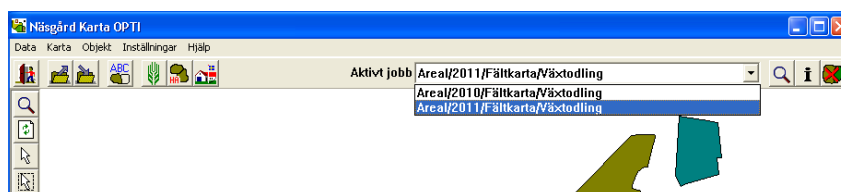
Alla Alla Alla Alla Fältkarta

Kund	Egendom	Jobbkod	Jobbeskrivning	Skördeår	Aktiv	Typ
1	AA1234	Areal Växtodling		2010	<input checked="" type="checkbox"/>	Fältkarta
1	AA1234	Areal Växtodling		2011	<input checked="" type="checkbox"/>	Fältkarta
1	AA1234	Areal Växtodling		2008	<input checked="" type="checkbox"/>	Fältkarta

En öppnad karta visas alltid på skärmen så stort som det går. Kartan ligger i Sveriges rikes koordinatsystem, så fälten visas med rätt geografisk avstånd mellan varandra. Detta innebär att om fälten är spridda inom ett stort geografiskt område, visas hela detta område och fälten upplevs som små. Vid arbete med kartan skall alltid zoomas in så mycket det går i det område som du skall redigera.



Om du flera kartor öppna, så är det bara den som visas i raden **Aktivt jobb** som du kan arbeta i. Skifta i rullningslistan om du vill arbeta i ett annat jobb.

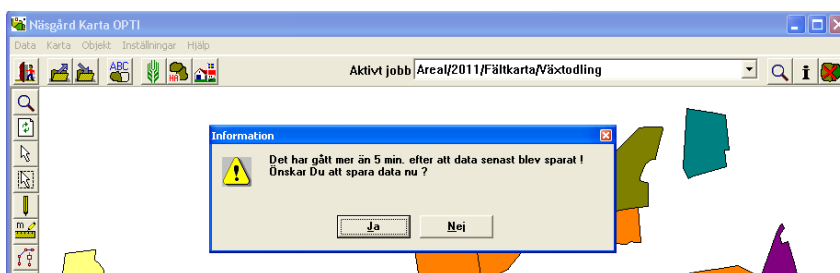


Redigerar du i din karta skall du spara kartan så fort du gjort något du är nöjd med.

Välj **Spara jobb**



Du får också en fråga var 5:e minut om du vill spara (denna tid kan ändras)



Om du gör något fel kan du välja att stänga kartan utan att spara. Det som du gjort efter du sparades sist kommer då inte att sparas. Välj då



För att inte spara väljer du **Nej**

